



ประกาศองค์การบริหารส่วนตำบลทุ่งขมิ้น

เรื่อง การยื่นคำขออนุญาตประกอบกิจการที่เป็นอันตรายต่อสุขภาพ ตามพระราชบัญญัติการสาธารณสุข พ.ศ.2535 และที่แก้ไขเพิ่มเติม และข้อบังคับตำบล เรื่อง ควบคุมกิจการที่เป็นอันตรายต่อสุขภาพ พ.ศ.2545

อาศัยอำนาจตามความในมาตรา ๗๑ แห่งพระราชบัญญัติสภาตำบลและองค์การบริหารส่วนตำบล พ.ศ. ๒๕๓๗ และที่แก้ไขเพิ่มเติม มาตรา ๓๒ มาตรา ๕๔ มาตรา ๕๕ มาตรา ๕๘ มาตรา ๖๓ และมาตรา ๖๕ แห่งพระราชบัญญัติสาธารณสุข พ.ศ. ๒๕๓๕ และที่แก้ไขเพิ่มเติม องค์การบริหารส่วนตำบลทุ่งขมิ้นได้ประกาศใช้ข้อบังคับตำบลทุ่งขมิ้น เรื่อง การควบคุมกิจการที่เป็นอันตรายต่อสุขภาพ พ.ศ. ๒๕๔๕ และกำหนดให้กิจการประเภทต่างๆ ตามเอกสารแนบท้ายประกาศ ๑ เป็นกิจการที่เป็นอันตรายต่อสุขภาพ และต้องมีการควบคุมภายในเขตตำบลทุ่งขมิ้น

ด้วยเหตุนี้ เพื่อให้การประกอบกิจการที่เป็นอันตรายต่อสุขภาพภายในเขตตำบลทุ่งขมิ้นเป็นไปด้วยความเรียบร้อย จึงขอให้ผู้ประกอบการตามเอกสารแนบท้ายประกาศนี้ ดำเนินการ ดังนี้

๑. ผู้ประกอบการรายใหม่ สามารถติดต่อขอยื่นแบบคำขออนุญาตประกอบกิจการที่เป็นอันตรายต่อสุขภาพได้ที่ สำนักปลัด องค์การบริหารส่วนตำบลทุ่งขมิ้นได้ตั้งแต่บัดนี้เป็นต้นไป

ในกรณีที่ผู้ประกอบการรายใหม่ประกอบกิจการตามประเภทหรือขนาดของกิจการที่ต้องดำเนินการตามประกาศกระทรวงสาธารณสุข เรื่อง กำหนดประเภทหรือขนาดของกิจการและหลักเกณฑ์ วิธีการและเงื่อนไขที่ผู้ขออนุญาตจะต้องดำเนินการก่อนการพิจารณาออกใบอนุญาต พ.ศ. ๒๕๖๑ ผู้ประกอบการรายใหม่จะต้องดำเนินการก่อนการพิจารณาออกใบอนุญาต ตามเอกสารแนบท้ายประกาศ ๒

๒. ผู้ประกอบการรายเดิม สามารถติดต่อขอยื่นแบบคำขอต่อใบอนุญาตประกอบกิจการที่เป็นอันตรายต่อสุขภาพได้ที่ สำนักปลัด องค์การบริหารส่วนตำบลทุ่งขมิ้นได้ภายใน ๓๐ วันก่อนใบอนุญาตสิ้นอายุ พร้อมชำระค่าธรรมเนียมก่อนใบอนุญาตสิ้นอายุ

หลักฐานที่ต้องใช้ขออนุญาตหรือต่อใบอนุญาตประกอบกิจการที่เป็นอันตรายต่อสุขภาพ

(๑) สำเนาบัตรประจำตัวประชาชนและสำเนาทะเบียนบ้านของผู้ประกอบการ / สำเนาบัตรประจำตัวประชาชนและสำเนาทะเบียนบ้านของผู้จัดการ (กรณีไม่ใช่บุคคลเดียวกันกับผู้ขอใบอนุญาต)

(๒) สำเนาทะเบียนบ้านที่ตั้งสถานประกอบการ

(๓) สำเนาหนังสือรับรองการจดทะเบียนนิติบุคคลพร้อมสำเนาบัตรประจำตัวประชาชนของผู้แทนนิติบุคคล (กรณีผู้ขอเป็นนิติบุคคล)

(๔) หลักฐานแสดงว่าอาคารที่ใช้เป็นสถานประกอบการสามารถใช้ประกอบกิจการนั้นได้ โดยถูกต้องตามกฎหมายว่าด้วยการควบคุมอาคาร

(๕) หนังสือยินยอมให้ใช้อาคารหรือสำเนาหนังสือสัญญาเช่าจากเจ้าของอาคาร (กรณีผู้ขอรับใบอนุญาตไม่มีกรรมสิทธิ์ในอาคารที่ใช้เป็นสถานประกอบการ

(๖) หนังสือมอบอำนาจที่ถูกต้องตามกฎหมายพร้อมสำเนาบัตรประจำตัวประชาชนของผู้มอบอำนาจและผู้รับมอบอำนาจ (กรณีเจ้าของไม่สามารถยื่นคำขอด้วยตนเอง)

(๗) ใบอนุญาตจากส่วนราชการอื่นที่เกี่ยวข้อง (ถ้ามี) อาทิเช่น ใบประกอบกิจการโรงงาน (ร.ง.๔) , ใบทะเบียนพาณิชย์ เป็นต้น

ทั้งนี้...

ทั้งนี้ หากท่านมีข้อสงสัยเกี่ยวกับการขออนุญาตประกอบกิจการที่เป็นอันตรายต่อสุขภาพ สามารถติดต่อขอทราบรายละเอียดเพิ่มเติมได้ที่สำนักปลัด องค์การบริหารส่วนตำบลทุ่งขมิ้น หมายเลข โทรศัพท์ ๐๗๔ ๓๘๕ ๑๑๔ , ๐๙ ๐๐๗๓ ๗๔๔๔ ในวันและเวลาราชการ

จึงประกาศให้ทราบโดยทั่วกัน

ประกาศ ณ วันที่ ๒๙ เดือนพฤษภาคม พ.ศ.๒๕๖๗

ร้อยเอก



(สุวิทย์ แก้วพรหม)

นายกองค์การบริหารส่วนตำบลทุ่งขมิ้น

สำนักปลัด อบต.ทุ่งขมิ้น

โทร. ๐ ๗๔๓๘๕ ๑๑๔ , ๐๙ ๐๐๗๓ ๗๔๔๔

ไปรษณีย์อิเล็กทรอนิกส์ thungkhamin@hotmail.com

เอกสารแนบท้ายประกาศองค์การบริหารส่วนตำบลทุ่งขมิ้น

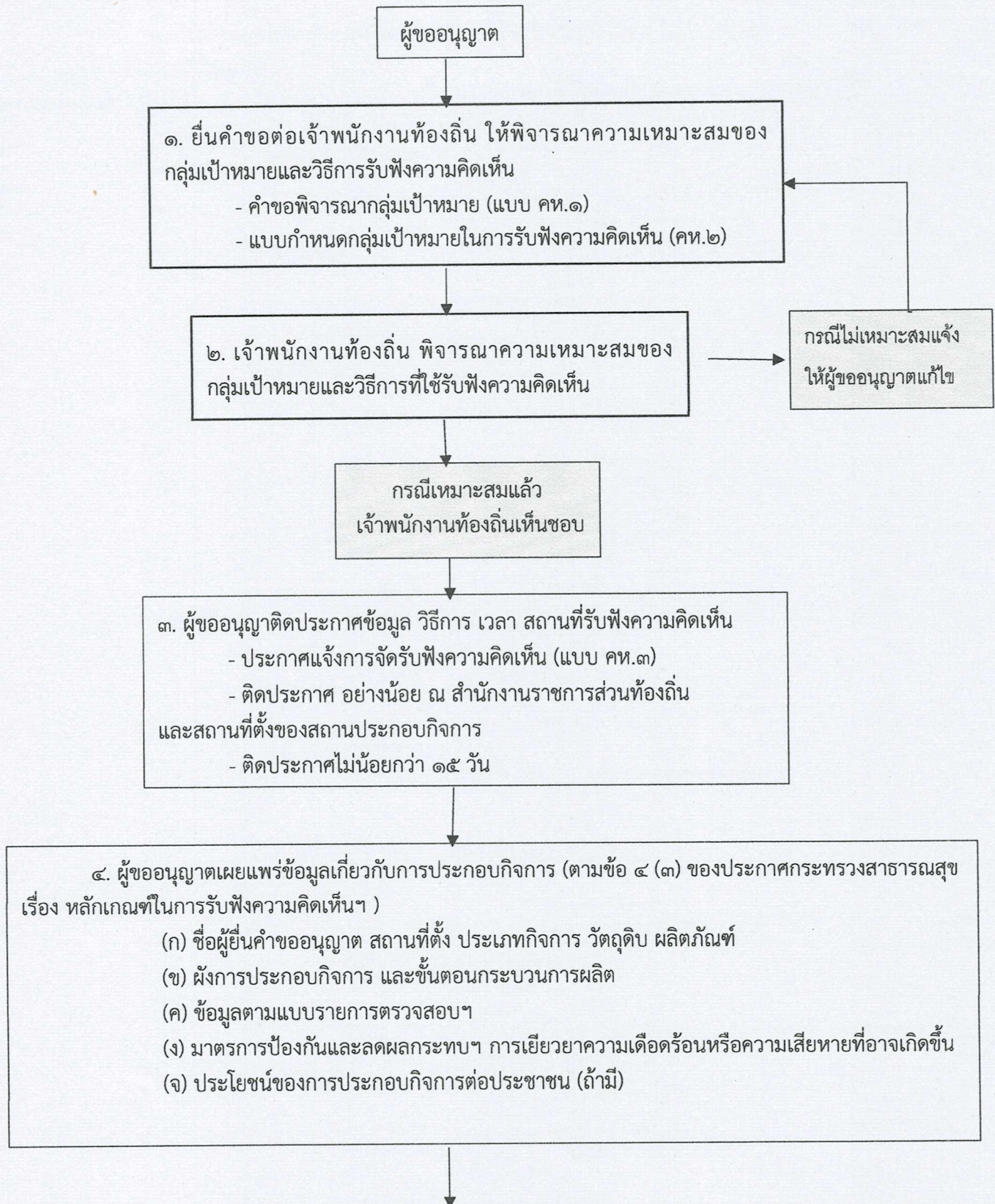
เรื่อง การยื่นคำขออนุญาตประกอบกิจการที่เป็นอันตรายต่อสุขภาพ ตามพระราชบัญญัติการสาธารณสุข พ.ศ.๒๕๓๕ และที่แก้ไขเพิ่มเติม และข้อบังคับตำบล เรื่อง ควบคุมกิจการที่เป็นอันตรายต่อสุขภาพ พ.ศ.๒๕๔๕
กิจการที่เป็นอันตรายต่อสุขภาพและต้องมีการควบคุมภายในเขตตำบลทุ่งขมิ้น

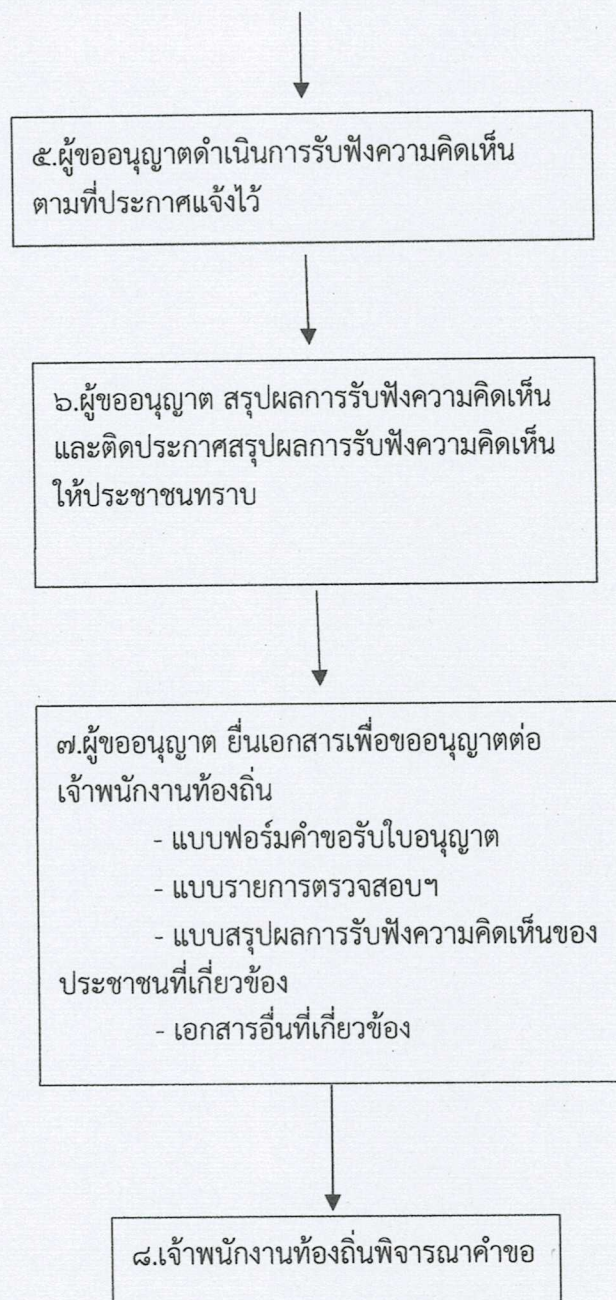
- (๑) การเลี้ยงม้า โค กระบือ เกิน ๑๐ ตัวขึ้นไป
- (๒) การเลี้ยงสุกร เกิน ๓๐ ตัวขึ้นไป
- (๓) การเลี้ยงแพะ แกะ เกิน ๑๐ ตัว
- (๔) การเลี้ยงห่าน เป็ด ไก่
- (๕) การเลี้ยงสัตว์เพื่อรีดเอาน้ำนม การเอาน้ำนม
- (๖) การฆ่าห่าน เป็ด ไก่
- (๗) การทำกะปิ น้ำปลา น้ำเค็ม ไตปลา เต้าเจี้ยว ซีอิ๊ว หอยดอง
- (๘) การทำเส้นหมี่ ขนมหุ้น ก๋วยเตี๋ยว เต้าหู้ วุ้นเส้น เกี๊ยมอี
- (๙) การล้าง การรม การสะสมยางดิบ
- (๑๐) การทำอาหารบรรจุกระป๋อง ขวด หรือภาชนะอื่นใด
- (๑๑) การเลื่อยไม้ และซอยไม้
- (๑๒) การหลอม หล่อ ดี กิ่ง ถลุงแร่ แก้ว และโลหะ ทุกชนิด
- (๑๓) การเชื่อมและประสานโลหะด้วยแก๊ส ไฟฟ้า หรือเครื่องจักร
- (๑๔) การต่อ ประกอบหรือซ่อมเครื่องจักร เครื่องยนต์ รถยนต์ เรือยนต์ เรือกลไฟ
- (๑๕) การล้างอัด ฉีด รถยนต์
- (๑๖) การเคลือบ ชุบโลหะด้วยตะกั่ว สังกะสี ดีบุก โครเมียม นิกเกิล หรือโลหะอื่นใด
- (๑๗) การขัดโลหะด้วยเครื่องจักร
- (๑๘) การไม่ ปั่นหินด้วยเครื่องจักร
- (๑๙) การอัดเจาะ รีดโลหะด้วยเครื่องจักร
- (๒๐) การไม่ บดยาด้วยเครื่องจักร
- (๒๑) การประดิษฐ์ ไม้หรืองานเป็นสิ่งของต่างๆด้วยเครื่องจักร
- (๒๒) การไส เจาะ ขุดร่อง ทำคิ้ว และตัดไม้ด้วยเครื่องจักร
- (๒๓) การทำโลหะเป็นภาชนะหรือเครื่องใช้ต่างๆ

- (๒๔) การพิมพ์หนังสือด้วยเครื่องจักร
- (๒๕) การประดิษฐ์สิ่งของ เครื่องใช้ เครื่องเขียนด้วยกระดาษ
- (๒๖) การพ่นสี
- (๒๗) การทำสิ่งของเครื่องใช้ด้วยวัตถุซีเมนต์หรือวัตถุคล้ายคลึง
- (๒๘) การทำลูกชิ้นด้วยเครื่องจักร
- (๒๙) การประดิษฐ์ของใช้ด้วยยางเทียม พลาสติก เซลโลลอยด์ เบเกอร์ไลท์ หรือวัตถุที่คล้ายคลึง
- (๓๐) การทำ การบรรจุ การสะสม ยาฆ่าแมลง
- (๓๑) การสะสมอาหารสัตว์
- (๓๒) การทำบรรจุเครื่องสำอาง และยาสีฟัน
- (๓๓) การปะเชื่อมยาง
- (๓๔) การทำ การบรรจุ ยารักษาโรค ยารักษาสัตว์
- (๓๕) การทำ สะสมปุ๋ย
- (๓๖) การทำ ซ่อม การอัด แบตเตอรี่
- (๓๗) การเย็บผ้าด้วยจักร เย็บผ้าเกิน ๕ เครื่อง
- (๓๘) การทำน้ำกรด น้ำบริโภคน้ำ เครื่องดื่มชนิดต่างๆ
- (๓๙) การทำ การสะสมก๊าซ
- (๔๐) การประกอบกิจการอาบ อบ นวด
- (๔๑) การประกอบกิจการโรงแรม
- (๔๒) การประกอบกิจการโรงมหรสพ
- (๔๓) การสะสมน้ำมันเชื้อเพลิง
- (๔๔) การสะสมซีเมนต์และวัตถุคล้ายคลึง
- (๔๕) การอบไม้
- (๔๖) การซ่อมเครื่องอิเล็กทรอนิกส์
- (๔๗) การล้างฟิล์มรูปถ่ายและฟิล์มภาพยนตร์
- (๔๘) การพิมพ์สไลด์ลายผ้าและสิ่งอื่นๆ
- (๔๙) การทำหรือผลิตผ้าเย็บและสิ่งทีคล้ายกันไม่บรรจุหรือบรรจุในกล่องหรือซอง
- (๕๐) การตัดโลหะโดยใช้ไฟฟ้า ก๊าซ หรือเครื่องจักร

- (๕๑) การเจียรไนเพชร พลอย หิน กระจก หรือวัตถุที่คล้ายคลึง
- (๕๒) การเลื่อย ดัด หรือประดิษฐ์หินเป็นสิ่งของต่างๆ
- (๕๓) การประดิษฐ์กระจก
- (๕๔) การเคลือบ ชุบ วัตถุด้วยพลาสติก เซลโลลอยด์ เบเกอร์ไลต์ หรือวัตถุคล้ายคลึง
- (๕๕) การอัดผ้าเบรก ผ้าครีซ
- (๕๖) การทำน้ำแข็งแห้ง
- (๕๗) การทำซอลค์ ปูนปาสเตอร์
- (๕๘) การชักรีด อัดกลีบ กัดสีผ้า โดยใช้เครื่องจักร
- (๕๙) การทำใยมะพร้าวหรือวัตถุที่คล้ายคลึงด้วยเครื่องจักร
- (๖๐) การทำเทียน เทียนไข หรือวัตถุที่คล้ายคลึง
- (๖๑) การพิมพ์แบบพิมพ์เขียว
- (๖๒) การเก็บ ถนอมอาหาร โดยใช้เครื่องจักรที่มีกำลังตั้งแต่ ๕ แรงม้าขึ้นไป
- (๖๓) การทำไอศกรีม
- (๖๔) การทำบะหมี่ มักกะโรนี
- (๖๕) การรับจ้างแต่งเล็บ การแคะหู การล้างตา ซึ่งอาจเป็นอันตรายต่อสุขภาพ
- (๖๖) การสะสมวัสดุ สิ่งของที่ชำรุด ใช้แล้วหรือเหลือใช้
- (๖๗) การทำ เก็บ ขนส่ง และค้าดอกไม้เพลิง หรือสารเคมีอันเป็นส่วนประกอบในการผลิตดอกไม้เพลิง
- (๖๘) การประกอบกิจการเลี้ยง ราบรวมสัตว์นานาชนิดในที่สาธารณะหรือเอกชนหรือธุรกิจอื่นใด อันมีลักษณะทำนองเดียว เพื่อให้ประชาชนเข้าชมเพื่อประโยชน์ของกิจการนั้น จะมีการเรียกเก็บค่าดูหรือค่าบริการไม่ว่าจะทางตรงหรือทางอ้อมหรือไม่ก็ตาม
- (๖๙) การแต่งผม
- (๗๐) การทำเหมืองทราย
- (๗๑) การทำบ่อลูกรัง ตั้งแต่ ๓๐ บรรทุก ๖ ล้อ ขึ้นไป
- (๗๒) การเลื่อยไม้ยางพาราด้วยเครื่องจักร

แผนผังขั้นตอนการขออนุญาตประกอบกิจการที่เป็นอันตรายต่อสุขภาพ





ประกาศกระทรวงสาธารณสุข

เรื่อง กำหนดประเภทหรือขนาดของกิจการ และหลักเกณฑ์ วิธีการ และเงื่อนไข
ที่ผู้ขออนุญาตจะต้องดำเนินการก่อนการพิจารณาออกใบอนุญาต

พ.ศ. ๒๕๖๑

โดยที่เป็นการสมควรกำหนดประเภทหรือขนาดของกิจการ และหลักเกณฑ์ วิธีการ และเงื่อนไขที่ผู้ขออนุญาตจะต้องดำเนินการก่อนการพิจารณาออกใบอนุญาต เพื่อประโยชน์ในการป้องกัน
เหตุรำคาญหรือผลกระทบต่อสภาวะความเป็นอยู่ที่เหมาะสมกับการดำรงชีพของประชาชน ชุมชนหรือสิ่งแวดล้อม

อาศัยอำนาจตามความในมาตรา ๕๔ วรรคสอง แห่งพระราชบัญญัติการสาธารณสุข พ.ศ. ๒๕๓๕
ซึ่งแก้ไขเพิ่มเติมโดยพระราชบัญญัติการสาธารณสุข (ฉบับที่ ๓) พ.ศ. ๒๕๖๐ รัฐมนตรีว่าการกระทรวง
สาธารณสุข โดยคำแนะนำของคณะกรรมการสาธารณสุขจึงออกประกาศไว้ ดังต่อไปนี้

ข้อ ๑ ประกาศนี้เรียกว่า “ประกาศกระทรวงสาธารณสุข เรื่อง กำหนดประเภทหรือขนาดของกิจการ
และหลักเกณฑ์ วิธีการ และเงื่อนไขที่ผู้ขออนุญาตจะต้องดำเนินการก่อนการพิจารณาออกใบอนุญาต
พ.ศ. ๒๕๖๑”

ข้อ ๒ ประกาศนี้ให้ใช้บังคับเมื่อพ้นกำหนดหนึ่งร้อยแปดสิบวันนับแต่วันประกาศใน
ราชกิจจานุเบกษาเป็นต้นไป

ข้อ ๓ ในประกาศนี้

“กิจการ” หมายความว่า กิจการใดหรือการกระทำใดที่ต้องได้รับใบอนุญาตจากเจ้าพนักงานท้องถิ่น
ตามมาตรา ๕๔ วรรคหนึ่ง ตามที่รัฐมนตรีว่าการกระทรวงสาธารณสุขกำหนดตามประกาศนี้

“ผู้ขออนุญาต” หมายความว่า ผู้ประสงค์จะดำเนินกิจการที่ยื่นคำขอรับใบอนุญาตประกอบกิจการ
ตามประกาศนี้

ข้อ ๔ ประเภทหรือขนาดของกิจการที่ผู้ขออนุญาตจะต้องดำเนินการก่อนการพิจารณา
ออกใบอนุญาต ตามเอกสารแนบท้ายประกาศ ๑

ข้อ ๕ ให้ผู้ขออนุญาตประกอบกิจการตามข้อ ๔ ยื่นคำขอรับใบอนุญาตพร้อมเอกสาร
เพื่อประกอบการพิจารณาอนุญาตของราชการส่วนท้องถิ่น ดังนี้

(๑) แบบรายการตรวจสอบตามหลักเกณฑ์ และเงื่อนไขที่ผู้ขออนุญาตจะต้องดำเนินการ
ก่อนการพิจารณาออกใบอนุญาต ตามเอกสารแนบท้ายประกาศ ๒

(๒) แบบสรุปผลการรับฟังความคิดเห็นของประชาชนที่เกี่ยวข้อง ตามประกาศกระทรวงสาธารณสุข ว่าด้วยหลักเกณฑ์ในการรับฟังความคิดเห็นของประชาชนที่เกี่ยวข้อง

มิให้นำความในวรรคหนึ่งมาบังคับใช้แก่ผู้ขออนุญาตตามข้อ ๔ ที่รับอนุญาตให้จัดตั้งขึ้นก่อน วันที่ประกาศนี้มีผลใช้บังคับ

ประกาศ ณ วันที่ ๘ พฤศจิกายน พ.ศ. ๒๕๖๑

ปิยะสกล สกลสัตยาทร

รัฐมนตรีว่าการกระทรวงสาธารณสุข

เอกสารแนบท้ายประกาศ ๑

ประเภทหรือขนาดของกิจการที่ผู้ขออนุญาตจะต้องดำเนินการก่อนการพิจารณาออกใบอนุญาต

๑. กิจการรับทำการกำจัดมูลฝอยทั่วไป

(๑) การเผาในเตาเผา

(๒) การฝังกลบอย่างถูกหลักสุขาภิบาล

๒. กิจการรับทำการกำจัดมูลฝอยติดเชื้อด้วยวิธีการเผาในเตาเผา

๓. กิจการในข้อ ๓ แห่งประกาศกระทรวงสาธารณสุข เรื่อง กิจการที่เป็นอันตรายต่อสุขภาพ พ.ศ. ๒๕๕๘ ดังต่อไปนี้

(๑) กิจการตาม ๑. กิจการที่เกี่ยวกับสัตว์เลี้ยง

(๑) การเพาะพันธุ์ เลี้ยง และการอนุบาลสัตว์ทุกชนิด เฉพาะการเพาะพันธุ์ เลี้ยง และการอนุบาลสุกร

(๒) กิจการตาม ๒. กิจการที่เกี่ยวกับสัตว์และผลิตภัณฑ์

(๒) การหมัก ฟอก ตาก หรือสะสมหนังสัตว์ ขนสัตว์

(๓) กิจการตาม ๕. กิจการที่เกี่ยวกับการเกษตร

(๑) การผลิต สะสม หรือแบ่งบรรจุน้ำมันจากพืช

(๒) การล้าง อบ ร่ม หรือสะสมยางดิบ

(๔) การสีข้าว นวดข้าวด้วยเครื่องจักร หรือแบ่งบรรจุข้าวด้วยวิธีใดๆ ก็ตาม เฉพาะการสีข้าว นวดข้าวด้วยเครื่องจักร

(๔) กิจการตาม ๖. กิจการที่เกี่ยวกับโลหะหรือแร่

(๑) การผลิตภาชนะ เครื่องประดับ เครื่องมือ อุปกรณ์ หรือเครื่องใช้ต่างๆ ด้วยโลหะหรือแร่

(๒) การถลุงแร่ การหลอม หรือหล่อโลหะทุกชนิด ยกเว้นกิจการที่ได้รับใบอนุญาตใน ๖ (๑)

(๓) การกลึง เจาะ เชื่อม ตี ตัด ประสาน ริด หรืออัดโลหะด้วยเครื่องจักรหรือก๊าซ หรือไฟฟ้า ยกเว้นกิจการที่ได้รับใบอนุญาตใน ๖ (๑)

(๔) การเคลือบ ชุบโลหะด้วยตะกั่ว สังกะสี ดีบุก โครเมียม นิกเกิล หรือโลหะอื่นใด ยกเว้น กิจการที่ได้รับใบอนุญาตใน ๖ (๑)

(๖) การทำเหมืองแร่ สะสม แยก คัดเลือก หรือล้างแร่

(๕) กิจการตาม ๗. กิจการที่เกี่ยวกับยานยนต์ เครื่องจักรหรือเครื่องกล

(๑) การต่อ ประกอบ เคาะ ปะผุ พ่นสี หรือพ่นสารกันสนิมยานยนต์

(๓) การซ่อม การปรับแต่งเครื่องยนต์ เครื่องจักร เครื่องกล ระบบไฟฟ้า ระบบปรับอากาศ หรือ อุปกรณ์ที่เป็นส่วนประกอบของยานยนต์ เครื่องจักร หรือเครื่องกล

(๖) กิจการตาม ๘. กิจการที่เกี่ยวกับไม้หรือกระดาษ

(๒) การเลื่อย ซอย ขัด ไส เจาะ ขุดร่อง ทำคิ้ว หรือตัดไม้ด้วยเครื่องจักร

(๓) การผลิต ฟัน ทาสารเคลือบเงา หรือสี แต่งสำเร็จสิ่งของเครื่องใช้หรือผลิตภัณฑ์จากไม้ หวาย กล้วย

(๗) กิจการตาม ๑๐. กิจการที่เกี่ยวกับสิ่งทอ

(๑) การปั่นด้าย กรอด้วย ทอผ้าด้วยเครื่องจักร หรือทอผ้าด้วยมือที่กระตุก เฉพาะการปั่นด้าย กรอด้วย ทอผ้าด้วยเครื่องจักร

(๔) การทอเสื่อ กระสอบ พรม หรือสิ่งทออื่นๆ ด้วยเครื่องจักร

- (๖) การพิมพ์ผ้า และสิ่งทออื่นๆ
- (๘) การย้อม ฟอก กัดสีผ้าหรือสิ่งทออื่นๆ
- (๘) กิจกรรมตาม ๑๑. กิจกรรมเกี่ยวกับหิน ดิน หินทราย ซีเมนต์ หรือวัตถุที่คล้ายคลึง
 - (๒) การระเบิด โม่ บด หรือย่อยหิน ด้วยเครื่องจักร
- (๙) กิจกรรมตาม ๑๒. กิจกรรมเกี่ยวกับปิโตรเลียม ปิโตรเคมี ถ่านหิน ถ่านโค้ก และสารเคมีต่างๆ
 - (๑) การผลิต สะสม บรรจุ หรือขนส่งกรด ต่าง สารออกซิไดซ์ หรือสารตัวทำลาย
 - (๒) การผลิต สะสม บรรจุ หรือขนส่งก๊าซ
 - (๓) การผลิต สะสม กลั่น หรือขนส่งปิโตรเลียมหรือผลิตภัณฑ์ปิโตรเลียม
 - (๕) การขนส่ง ยกเว้นกิจการที่ได้รับใบอนุญาตใน ๗ (๑)
 - (๖) การผลิตสิ่งของเครื่องใช้หรือผลิตภัณฑ์ด้วยยางเทียม พลาสติก เซลลูลอยด์ เบเกอร์ไลท์ หรือ วัตถุที่คล้ายคลึง
 - (๙) การผลิต ล้างฟิล์มรูปถ่ายหรือฟิล์มภาพยนตร์
 - (๑๐) การเคลือบ ชุบวัตถุด้วยพลาสติก เซลลูลอยด์ เบเกอร์ไลท์ หรือวัตถุที่คล้ายคลึง
 - (๑๑) การผลิตพลาสติก เซลลูลอยด์ เบเกอร์ไลท์ หรือวัตถุที่คล้ายคลึง
 - (๑๔) การผลิต สะสม ขนส่งดอกไม้เพลิง หรือสารเคมีอันเป็นส่วนประกอบในการผลิตดอกไม้เพลิง
 - (๑๖) การผลิต สะสม บรรจุ ขนส่งสารกำจัดศัตรูพืชหรือพาหะนำโรค

ประกาศกระทรวงสาธารณสุข

เรื่อง หลักเกณฑ์ในการรับฟังความคิดเห็นของประชาชนที่เกี่ยวข้อง

พ.ศ. ๒๕๖๑

โดยที่เป็นการสมควรกำหนดหลักเกณฑ์ในการรับฟังความคิดเห็นของประชาชนที่เกี่ยวข้อง ก่อนการพิจารณาออกใบอนุญาตประกอบกิจการใดที่อาจก่อให้เกิดเหตุรำคาญหรือผลกระทบต่อสภาวะความเป็นอยู่ที่เหมาะสมกับการดำรงชีพของประชาชน ชุมชน หรือสิ่งแวดล้อม

อาศัยอำนาจตามความในมาตรา ๕๔ วรรคสอง แห่งพระราชบัญญัติการสาธารณสุข พ.ศ. ๒๕๓๕ ซึ่งแก้ไขเพิ่มเติมโดยพระราชบัญญัติการสาธารณสุข (ฉบับที่ ๓) พ.ศ. ๒๕๖๐ รัฐมนตรีว่าการกระทรวงสาธารณสุขโดยคำแนะนำของคณะกรรมการสาธารณสุขจึงออกประกาศไว้ ดังต่อไปนี้

ข้อ ๑ ประกาศนี้เรียกว่า “ประกาศกระทรวงสาธารณสุข เรื่อง หลักเกณฑ์ในการรับฟังความคิดเห็นของประชาชนที่เกี่ยวข้อง พ.ศ. ๒๕๖๑”

ข้อ ๒ ประกาศนี้ให้ใช้บังคับเมื่อพ้นกำหนดหนึ่งร้อยแปดสิบวันนับแต่วันประกาศในราชกิจจานุเบกษา เป็นต้นไป

ข้อ ๓ ในประกาศนี้

“กิจการ” หมายความว่า กิจการใดหรือการกระทำใด ตามประกาศกระทรวงสาธารณสุข ว่าด้วยการกำหนดประเภทหรือขนาดของกิจการ และหลักเกณฑ์ วิธีการ และเงื่อนไขที่ผู้ขออนุญาต จะต้องดำเนินการก่อนการพิจารณาออกใบอนุญาต

“ผู้ขออนุญาต” หมายความว่า ผู้ประสงค์จะดำเนินกิจการที่ยื่นคำขอรับใบอนุญาตประกอบกิจการ ตามประกาศกระทรวงสาธารณสุขว่าด้วยการกำหนดประเภทหรือขนาดของกิจการและหลักเกณฑ์ วิธีการ และเงื่อนไขที่ผู้ขออนุญาตจะต้องดำเนินการก่อนการพิจารณาออกใบอนุญาต

“ประชาชนที่เกี่ยวข้อง” หมายความว่า ผู้ซึ่งอาจได้รับความเดือดร้อนรำคาญหรือผลกระทบต่อสภาวะความเป็นอยู่ที่เหมาะสมกับการดำรงชีพ จากการอนุญาตให้ประกอบกิจการ

ข้อ ๔ หลักเกณฑ์ในการรับฟังความคิดเห็นของประชาชนที่เกี่ยวข้อง ให้ดำเนินการดังต่อไปนี้

(๑) ให้ผู้ขออนุญาตประกอบกิจการ จัดให้มีการรับฟังความคิดเห็นของประชาชนที่เกี่ยวข้อง เพื่อให้ประชาชนได้รับทราบข้อมูลเกี่ยวกับการประกอบกิจการ และให้ผู้ขออนุญาตประกอบกิจการ รับความคิดเห็นไปจัดทำมาตรการเพิ่มเติมเพื่อป้องกันและลดผลกระทบที่อาจก่อให้เกิดเหตุรำคาญ หรือผลกระทบต่อสภาวะความเป็นอยู่ที่เหมาะสมกับการดำรงชีพของประชาชน ชุมชน หรือสิ่งแวดล้อม

(๒) ก่อนการรับฟังความคิดเห็นของประชาชนที่เกี่ยวข้อง ผู้ขออนุญาตประกอบกิจการ ต้องดำเนินการ

(ก) จัดทำเอกสารรายละเอียดที่เกี่ยวข้องกับการประกอบกิจการตาม (๓)

(ข) ประกาศให้ประชาชนที่เกี่ยวข้องและราชการส่วนท้องถิ่นทราบถึงวิธีการรับฟังความคิดเห็น ระยะเวลา สถานที่ ไม่น้อยกว่าสิบห้าวัน โดยปิดประกาศอย่างน้อย ณ สถานที่ตั้งของสถานประกอบกิจการและที่สำนักงานของราชการส่วนท้องถิ่นที่ขออนุญาต

(ค) การกำหนดกลุ่มเป้าหมายในการรับฟังความคิดเห็นของประชาชนที่เกี่ยวข้อง โดยเจ้าพนักงานท้องถิ่นพิจารณาความเหมาะสมก่อนดำเนินการ

(๓) ข้อมูลเกี่ยวกับการประกอบกิจการที่ต้องเผยแพร่ ก่อนการรับฟังความคิดเห็นของประชาชนที่เกี่ยวข้อง อย่างน้อยต้องประกอบด้วยข้อมูล

(ก) ชื่อผู้ยื่นคำขออนุญาต สถานที่ตั้ง ประเภทกิจการ วัตถุประสงค์ที่เกิดขึ้น

(ข) แสดงผังการประกอบกิจการ และขั้นตอนกระบวนการผลิต

(ค) ข้อมูลตามแบบรายการตรวจสอบตามหลักเกณฑ์ และเงื่อนไขที่ผู้ขออนุญาตจะต้องดำเนินการก่อนการพิจารณาออกใบอนุญาต ตามประกาศกระทรวงสาธารณสุขว่าด้วยการกำหนดประเภทหรือขนาดของกิจการ และหลักเกณฑ์ วิธีการ และเงื่อนไขที่ผู้ขออนุญาตจะต้องดำเนินการก่อนการพิจารณาออกใบอนุญาต

(ง) มาตรการป้องกันและลดผลกระทบที่อาจก่อให้เกิดเหตุรำคาญหรือผลกระทบต่อสภาวะความเป็นอยู่ที่เหมาะสมกับการดำรงชีพของประชาชน ชุมชน หรือสิ่งแวดล้อม และการเยียวยาความเดือดร้อนหรือความเสียหายที่อาจเกิดขึ้น

(จ) ประโยชน์ของการประกอบกิจการต่อประชาชน (ถ้ามี)

(๔) กระบวนการรับฟังความคิดเห็นของประชาชนที่เกี่ยวข้อง ให้ดำเนินการ

(ก) กรณีที่กิจการนั้นเข้าข่ายเป็นกิจการที่ต้องจัดทำรายงานการประเมินผลกระทบสิ่งแวดล้อมตามกฎหมายว่าด้วยการส่งเสริมและรักษาคุณภาพสิ่งแวดล้อมแห่งชาติซึ่งได้ดำเนินการรับฟังความคิดเห็นของประชาชนที่เกี่ยวข้องตามกฎหมายว่าด้วยการนั้นแล้วให้ถือว่า ได้ดำเนินการตามประกาศนี้แล้ว

(ข) กรณีกิจการนอกเหนือจาก (ก) การรับฟังความคิดเห็นของประชาชนที่เกี่ยวข้อง อาจใช้วิธีการอย่างหนึ่งหรือหลายอย่าง ดังต่อไปนี้

(๑) การสำรวจความคิดเห็น ซึ่งอาจทำได้โดย

(๑.๑) การสัมภาษณ์รายบุคคล

(๑.๒) การเปิดให้แสดงความคิดเห็นทางไปรษณีย์ ทางโทรศัพท์ โทรสาร หรือทางระบบเครือข่ายสารสนเทศ

(๑.๓) การเปิดโอกาสให้ประชาชนที่เกี่ยวข้องมารับข้อมูลและแสดงความคิดเห็นต่อการประกอบกิจการ

(๑.๔) การสนทนากลุ่มย่อย

(๒) การประชุมปรึกษาหารือ ซึ่งอาจทำได้โดย

(๒.๑) การอภิปรายสาธารณะ

(๒.๒) การแลกเปลี่ยนข้อมูลข่าวสาร

(๒.๓) การประชุมเชิงปฏิบัติการ

(๒.๔) การประชุมระดับตัวแทนของกลุ่มบุคคลที่เกี่ยวข้อง

(๕) เมื่อดำเนินการรับฟังความคิดเห็นของประชาชนที่เกี่ยวข้อง ตามข้อ ๔ (๔) แล้วให้ผู้ขออนุญาตประกอบกิจการดำเนินการ

(ก) กรณีดำเนินการตามข้อ ๔ (๔) (ก) ให้ผู้ขออนุญาตประกอบกิจการนำรายงานการรับฟังความคิดเห็นของประชาชนที่เกี่ยวข้องที่ได้ดำเนินการตามกฎหมายว่าด้วยการส่งเสริมและรักษาคุณภาพสิ่งแวดล้อมแห่งชาติ ส่งให้ราชการส่วนท้องถิ่นเพื่อประกอบการพิจารณาอนุญาต

(ข) กรณีดำเนินการตามข้อ ๔ (๔) (ข) ให้ผู้ขออนุญาตประกอบกิจการจัดทำสรุปผลการรับฟังความคิดเห็นของประชาชนที่เกี่ยวข้องตามแบบสรุปผลการรับฟังความคิดเห็นของประชาชนที่เกี่ยวข้องแนบท้ายประกาศ และส่งให้ราชการส่วนท้องถิ่นเพื่อประกอบการพิจารณาอนุญาต

ประกาศ ณ วันที่ ๘ พฤศจิกายน พ.ศ. ๒๕๖๑

ปิยะสกล สกลสัตยาทร

รัฐมนตรีว่าการกระทรวงสาธารณสุข